



K 711 Chopex Maxi

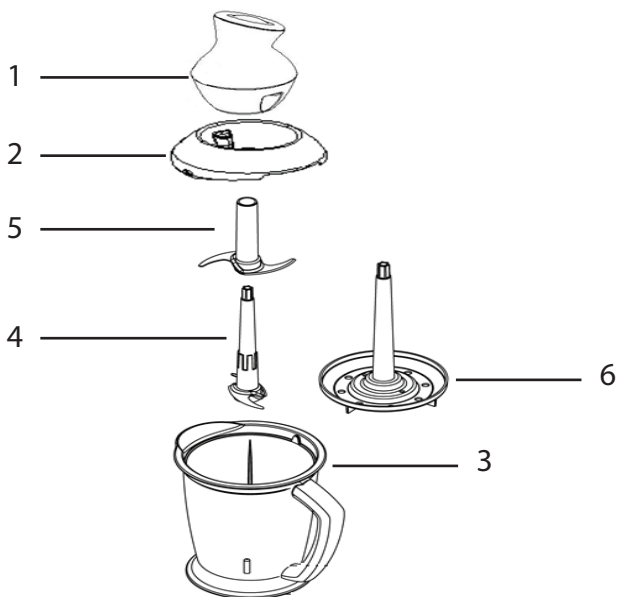
Doğrayıcı
Chopper



4 yıl
GARANTİ



MAIN PARTS



- 1.** Motor Unit
- 2.** Security lid
- 3.** Jar
- 4.** Main blade
- 5.** Upper blade
- 6.** Whisking attachment



IMPORTANT SAFETY INSTRUCTIONS

- *Read the instructions for use carefully before using your appliance for the first time and retain them for future use: any use which does not conform to the instructions will absolve from any liability.*
- *Never leave the appliance within reach of children unless they are supervised. The use of this appliance by young children or by disabled persons must be supervised at all times.*
- *Make sure the power rating of your appliance does in fact match that of your electrical system.*
- *Your appliance is intended only for domestic use, indoors.*
- *Unplug your appliance as soon as you have finished using it and when you are cleaning it.*
- *Unplug before inserting or removing parts.*
- *Do not use the appliance if it is not working correctly if it has been damaged. If this happens, please contact an approved service centre.*
- *Do not open until blade stop.*
- *Any intervention apart from no service centre.*
- *Never put the appliance, the power cord or the plug into water or any other liquid.*
- *Never allow the power cord to hang down within reach of children.*
- *The power cord must never be close to or in contact with the hot parts of your appliance, close to a source of heat or rest on a sharp edge.*
- *If the power cord or the plug are damaged, do not use the appliance. To avoid any risk, these must be replaced by an approved service centre.*
- *For your own safety, use only the its accessories and spare parts which are suited to your appliance.*
- *All appliances are subjected to strict quality control. Practical user tests are performed with appliances selected at random, which explains any signs of use.*
- *Handle the blade with great care: It is extremely sharp.*
- *Never use the blade, out of the bowl.*

USING YOUR APPLIANCE FOR THE FIRST TIME

1. ASSEMBLY AND DISASSEMBLY OF THE APPLIANCE

With the appliance unplugged.

- *Position the blade or the whisking attachment on the spindle of the bowl holding it by the plastic part.*
- *Place the security lid on top of the bowl.*
- *Put the motor unit on top of the security lid.*
- *To disassemble first unplug the motor unit then do the same in reverse.*



2. USING YOUR APPLIANCE

- Before the first use, clean the bowl assembly with water and washing up liquid. Rinse and dry with care.
- Reassemble.

Ingredients	Max. Quantity	Max. Speed
Parsley	70 g	10-15 sec/pulses
Carrot	400 g	10-15 sec/pulses
Tomato(cut into 6 pcs.)	650 g	10 sec
Fruit(cleaned&cut into 8 pcs.)	500 g	10-15 sec/pulses
Beef (diced)	300 g	10 sec
Diced Hard Cheese	200 g	10 sec
Onions(cut into 8 pcs.)	200 g	5-10 sec/pulses
Hazelnut	300 g	5-10 sec

Liquidising with the blade

Airan	400 g water + 400 g yogurt	10-15 sec
Soup	700 g	10-15 sec
Puree for baby	500 g	10 sec
Milk with Banana	500 g milk + 2 pcs. banana	10-15 sec

Blending with the whisking attachment

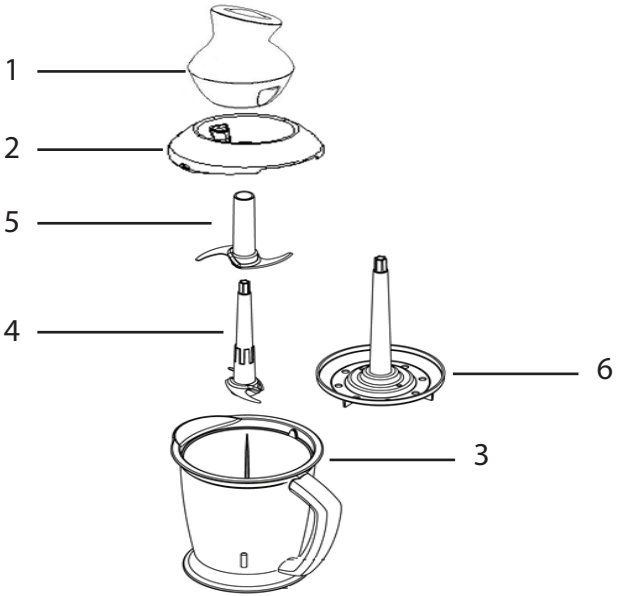
Whipped Cream	100 g	pulses
Chantilly(sweetened) whipped cream	100 g	pulses
Beaten egg whites	4 egg whites	pulses
Mayonnaise	2 eggs	pulses

MAINTENANCE

- To protect the edges of the blade, do not process hards foods (crunchy chocolate, cube sugar, etc.)
- Take great care when handling the blade: It is very sharp.
- Unplug the appliance.
- Clean the bowl assembly with water and washing up liquid. Rinse and dry carefully.
- Do not use chlorinated products (bleachtype)
- Never place the motor unit (1) in water or under running water. Wipe it with a slightly damp cloth.



PARÇALARI



1. Motor Üitesi
2. Hazne kapağı
3. Hazne
4. Alt bıçak
5. Üst bıçak
6. Yumurta ve krema için çırpma diskisi



Cihazınızdan iyi verim almak için kullanım kılavuzunu dikkatlice okuyunuz ve daha sonra gerekli olabileceğinden saklayınız.

ÖNEMLİ UYARILAR

Elektrikli cihaz kullanımında temel güvenlik tedbirlerine daima uyulmalıdır

■ Doğrayıcınızın üzerinde yazılı voltajın, bulunduğunuz yerin voltajına uygun olup olmadığına dikkat ediniz. Herhangi bir uyumsuzluk durumunda meydana gelebilecek arızalardan firmamız sorumlu tutulamaz ve bu arıza garanti kapsamı dışında işlem görür.

■ Cihazınız evlerde kullanım içindir. Ticari ya da sanayi amaçlı kullanılmamalıdır.

■ Cihazınız; çocuklar, deneyim ve bilgi eksikliği olan kişiler fiziksel (işitsel, görsel) veya zihinsel engelliler tarafından kullanıldığında, güvenliklerinden sorumlu bir kişinin gözetimi altında olmalıdırlar Çocukların ürün ile oynamadıklarından emin olunmalıdır.

■ Cihazınızı çocukların erişemeyeceği bir yerde ve çocuklardan uzak tutunuz.

■ Cihazınıza zarar vermemek için yetersiz akım sağlayan uzatma kabloları kullanmayınız.

■ Doğrayıcınızı soba, ocak gibi direk ısı kaynaklarının üzerine veya çok yakınına **KESİNLİKLE** yerleştirmeyiniz.

■ Kablonun masa ya da tezgahınızın kenarından sarkmamasına ya da başka bir cihaz ile temas etmemesine dikkat ediniz.

■ Parçalayıcı bıçağı kullanırken, taşırken ya da temizlerken doğru yerden tutmaya dikkat ediniz. Ciddi yaralanmalara neden olabilir. Bıçağı yıkarken kesici yüzü uzakta olacak şekilde yukarıda tutunuz.

■ Parçalayıcı bıçağı hiçbir zaman haznenin dışında çalıştırmayınız tehlikelidir

■ Cihazınız çalışırken hareketli parçalarına dokunmaktan kaçınınız. Ellerinizi saçlarınızı, giysinizi ve herhangi bir aleti yaklaştırmayınız.

■ Doğrayıcınıza başka ürünlere ait aksesuarları **KESİNLİKLE** takmayınız.

■ Cihazınızın kablo ve fişine zarar verecek hareketlerden kaçınınız. Kablosundan tutarak taşımayınız, prizden çekmek için fişini tutunuz, ASLA kablosundan çekmeyiniz.

■ Cihazınızın kablosu ya da fişi arızalıysa, düşürülme ya da başka bir nedenden dolayı zarar gördüyse kullanmayınız. Kendiniz tamir etmeyiniz. Derhal King Yetkili Servisine başvurunuz.

■ Hazneyi **KESİNLİKLE** gazlı ocak, elektrikli ocak veya bunlara benzer ısıtıcı ya da alevli yüzeylerde kullanmayınız.

■ Cihazınıza temizliği ve bakımı dışında herhangi bir müdahalede bulunmayınız. Sadece yetkili servislerine götürünüz.



■ Cihazınızın fişini, işi bittiğinde, aksesuarları takıp çıkartmadan, bakım ve temizliğini yaparken, MUTLAKA prizden çekiniz.

■ Doğrayıcınızın bıçağı tamamen durmadan doğrayıcı gövdesini ve şeffaf ara kapağı KESİNLİKLE çıkartmayınız.

Cihazınız boşken çalıştırmayınız. Cihaz zarar görebilir

Cihazınızı tavsiye edildiği şekilde kullanınız.

UYARI:

■ BU CİHAZ MAKSİMUM 10 SN. SÜREKLİ ÇALIŞMAK ÜZERE DİZAYN EDİLMİŞTİR. GIDALAR HAZIRLANIRKEN BU SÜRENİN AŞILMAMASINA DİKKAT EDİLMELİDİR. AKSİ TAKDİRDE CİHAZINIZ ZARAR GÖREBİLİR.

HER 10 sn' DE BİR CİHAZIN 1 DAKİKA KADAR SOĞUMASINI BEKLEYİNİZ.

KULLANIM ÖNERİLERİ

■ Doğrayıcınızı kullanmadan önce aksesuarlarını ılık su ile yıkayınız.

Parçalama:

■ Ana gövdeyi (motor) ve şeffaf ara kapağı haznenin üzerinden çıkardıktan sonra çift taraflı paslanmaz çelik bıçakları üst üste yerleştiriniz ve hazne içindeki yuvasına oturtunuz.

■ Parçalamak istediğiniz malzemeyi (büyük ise 2 ya da 3 parçaya bölerek) haznenin içine koyunuz.

■ Şeffaf ara kapağı hazne üzerindeki yuvasına çevirerek yerleştiriniz.

Cihazınız; şeffaf ara kapak, hazne üzerine yerleştirilmeden çalışmaz.

■ Ana gövdeyi (motor) ara kapak üzerine koyunuz ve yuvasına iyice oturduğundan emin olduktan sonra, cihazınızın fişini prize takınız ve çalıştırma düğmesine basarak bıçağın çalışmasını sağlayınız.

■ Eğer ürününüzü çalıştırdıktan sonra doğranmamış parçalar kalırsa bir spatula yardımı ile malzemeyi karıştırıp tekrar deneyiniz.

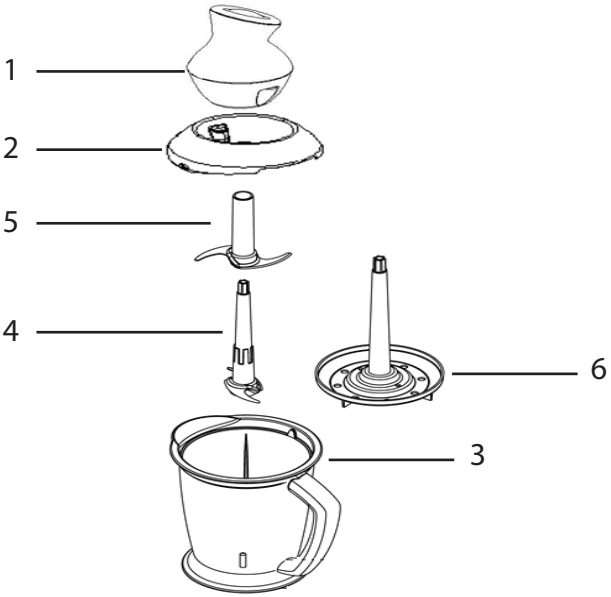
■ Doğrayıcınızın çift katlı, çift taraflı paslanmaz çelik bıçakları sayesinde BUZ kırabilirsiniz.

■ Hazneyi, şeffaf ara kapağı, kesici bıçağı işiniz bittiğinde, hemen temizleyiniz ve nemli bir bezle kurulayınız.

■ Cihazınız ile işlem yapmadan önce şeftali, kayısı, erik vb. meyvelerin çekirdeklerini, badem, fındık, ceviz vb. kuruyemişlerin kabuklarını çıkartınız.

■ Ürününüzü kullanırken hazneyi ağızına kadar doldurmayınız. Belirtilmiş olan max. kapasiteye uyunuz.

ةيس يئر ءازجأ



1. لكر حمل ا ءءءو
2. نمأل ا ءاطغ
3. قرء
4. ءيس يئرل ا ءرفش
5. ايل عل ا ءرفش
6. قءءل ا قفرم



قماه قمال س تاداشر ا

- قمرلمل كئب صاخلا زاهچلا مادختسا لبق قئان عب مادختسالل تاداشرال ارقا
ال يتلا مادختسا ياو : لبق تسملا يف اهمادختسال اهب ظافت حال او لوالا
قئلووسم يا نم يف عي تاميلعت عم قفاوتت
- نأ بجي . مهيلع فارسلا متي مل ام لافطالا لوانتم يف قزهجال كرتت ال
يف ني قوعملا صاخشالا و لافطالا زاهجال اذه مادختسا فارسلا تحت نوكت
بتاقوالا عي مج
- قباطتي ال عقاولا يف كئب صاخلا زاهچلا نم ءابرهكلا في نصت نأ نم دكأت
طقف كئب قصاخلا قزهجال دوصقملا ■ كئب صاخلا يئابرهكلا ماظنل عم
لخادلا يف ، يلزنملا مادختسالل
- دن عومادختسا نم ءامتال تقو برقا يف كئب صاخلا زاهچلا ل صفا
ال ناك اذا زاهچلا مدهتست ال ■ ءازجال لازا و لاخدا لبق ل صفا ■ مفيظنت
قمدخ زكرم يلع لاصتالا يچري ، كلذ تدهي مت دن ناك اذا حي حص لكشب لم عي
دمت عم
- قرفش فقوت يتح حتفت ال
- قاطلا كئس ، زاهچلا عضت ال ■ قمدخل زكرم يا نع رظنلا فرصب لخدت يا
عرخ لئوس يا و ءامللا يف سباقلا و
- لافطالا لوانتم يف لفسا قنشرل قاطلا كئس ادبأ حمست ال
- نم قنخاسلا ءازجال عم لاصتلا يف و نم قئبيرق نوكت ال بجي قاطلا كئس
قداح قفاح يلع قحارلا و قرارحل ردصم نم برقلاب ، كئب قصاخلا قزهجال
لحت نأ بجي ، رطخ يا بنجت مدهتست ال سباقلا و قاطلا كئس فلت اذا
قدمت عملا قمدخل زكرم لبق نم هه
- زاهچلا قئبسانم يه يتلا رايغلا عطقو تاقحلما طقف مدهتسا ، كئتمال سل
مته مدهتسملا قماصللا قنوجلا تارابتخال قزهجالا عي مج عضخت ■ كئب صاخلا
مادختسالل تامالاع يا رسفي ام ومو ، ايئوشوع قراتخما قزهجال عم اذيفنت
، قرفش مدهتست ال ■ قئياغلل داح وه : قئربك قئان ع عم قرفش عم لماعتلا
قرم لوالا كئب قصاخلا قزهجالا مادختساب . ءاعو نم چورخلل
- لوصوم زاهچلا عم زاهچلا نم كئيكفتل او 1
- نم عزج لبق نم ققع ءاعو نم لزغم يلع ناقفخلا قفرملا و قرفش عض
سار يلع كرحملا قدهو عضو ■ ءاعو سار يلع نمالا ءاطغ عضو ■ كئيتسالبل
مسفن عي شلا لعفت مته كرحملا قدهو ل صفا الو كئيكفتل ■ يئمالا ءاطغلا
سكاعملا حاجتالا يف



كعب قصاخلا قزهجالا دق
فطش. لئاسلا لئيسغل او ءاملاب ءاع عمجتلا فيظنتو ،مادختسا لوأ لبق ■
ع. عيمجت ■. ءياعرلا عم قفاجلاو

عرس .سكام ءيكم .سكام تانوكملا
لوقبلا / ءيناث 10-15 غ 70 سنودوبلا
لوقبلا / ءيناث 10-15 ز 400 قرزجلا
ءيناث 10 مارغ 650 (.عطق 6 ىلا ءعطقم) مطامطلا
لوقبلا / ءيناث 10-15 مارغ 500 (.عطق 8 ىلا ءعطقم اففيظنت) ءهكافلا
ءيناث 10 مارغ 300 (تابعكم) رقبلا محل
ءيناث 10 ز 200 بلصلا نبجلا تابعكم
لوقبلا / ءيناث 5-10 مارغ 200 (.عطق 8 ىلا ءعطقم) لصللا
ءيناث 5-10 نم غ 300 قدينبلا

قرفش عم
ءيناث 10-15 يدابز + نارأ 400G 400G هايمل
ءيناث 10-15 مارغ 700 ءاسح
ءيناث 10 ز 500 لفطلل سيره
ءيناث 10-15 زوملا .ىصخش رتويبمك زاهج 2 + بيلح مارغ 500 زوملا عم بيلحلا

ناقفخلا قفرملا عم جزم
100G لوقبلا قنشق
لوقبلا مارغ 100 قنشق (ءالجملا) يليتاش
لوقبلا و ضيبلا ضايب 4 برضلل ضيبلا ضايب
لوقبلا و ضيبلا 2 زينويامل

- ،دقوم هتالوكوشلا) ءمعطالا قبالص ءجلاعم ال ،لصللا فاوح ءياملحل
(خل ،ركسللا تابعكم
■ ادج داح و مو :قرفش عم لامعتلا دنع قريبك ءيانع ذخان
■ زاهجال لصللا
■ ءيانعب قفاجلا و لئيسغل او ءاملاب ءاع عمجتلا فيظنت
(ضيببتلا عون) قرولكملا تاجتنم مدختست ال
■ ءعقوب حسم .يرجالا ءامللا تحت و ءامللا يف (1) تارايصلل قذحو عضت ال
■ اليلق ءللبم شامق



BAKIM ve TEMİZLİK

- Doğrayıcınızı, uzun yıllar kullanabilmeniz için yapmanız gereken bakım ve temizlik çok kolay ve kısadır
- Mini doğrayıcınızı temizlemeden önce, fişinin prizden çekilmiş olmasına dikkat ediniz ve cihazın soğumasını bekleyiniz.
- Cihazınızın temizliğinin kolay yapılabilmesi için aksesuarları kullandıktan sonra yıkamanız çok önemlidir.
- Motor (Ana gövde); KESİNLİKLE su veya başka bir sıvıya daldırmayınız. Dışını hafif nemli bir bezle silip iyice kurulayınız.
- Çift taraflı paslanmaz çelik bıçağı, şeffaf ara kapağı ve hazneyi ılık sabunlu su ile temizleyebilirsiniz.
- Parçalayıcı bıçağı kullandıktan sonra hemen yıkayınız ve mutlaka kurutunuz. Bıçaklar çok keskin olduğu için temizlerken dikkat ediniz. Her kullanımdan sonra aynı işlemleri tekrarlayınız. Cihazınızın kablosunu kablo sarma bölümüne sararak cihazınızı rahatlıkla saklayabilirsiniz.

TAŞIMA VE NAKLİYE SIRASINDA DİKKAT EDİLECEK HUSUSLAR

- Taşıma ve nakliye sırasında cihazınız, aksamlarına zarar gelmemesi için orijinal kutusunda tutulmalıdır.
- Taşıma sırasında ürünü normal konumunda tutunuz.
- Cihazınızı nakliye esnasında düşürmeyiniz ve darbelere karşı koruyunuz.
- Ürünün müşteriye tesliminden sonra taşıma sırasında oluşan arızalar ve hasarlar garanti kapsamına girmez.

KULLANIM

- İlk kullanımdan önce hazneyi iyice yıkayınız ve kurulayınız.
- Tekrar yerine monte ediniz

İçindekiler

	Max.miktar	Max.Hız
Maydonoz	70 g	10-15 sn
Havuç	400 g	10-15 sn
Domates(6 parçaya bölünmüş)	650 g	10 sn
Meyve(temiz ve 8e bölünmüş)	500 g	10-15 sn
Et (doğranmış)	300 g	10 sn
Doğranmış sert peynir	200 g	10 sn
Soğan(8 parçaya bölünmüş)	200 g	5-10 sn
Fındık	300 g	5-10 sn



Bıçakla sıvılaştırma

Ayran	400 g su + 400 g yoğurt	10-15 sn
Çorba	700 g	10-15 sn
Bebek maması	500 g	10 sn
Muzlu süt	500 g süt + 2 adet muz	10-15 sn

Yumurta ve krema çırpma diski ile karıştırma

Krem şanti	100 g
Şekerli krem şanti	100 g
Çırpılmış yumurta akı	4 yumurtanın beyazı
Mayonez	2 eggs